

Butlletí

Informatiu



Gener 2024

Jubilacions docents

Classes passives

Jubilació del règim de classes passives

Per causar dret a pensió ordinària de jubilació és requisit indispensable haver completat un període mínim de 15 anys de serveis efectius a l'Estat.

JUBILACIÓ FORÇOSA: Es declara d'ofici en complir 65 anys, i es pot optar per jubilar-se a la finalització del curs acadèmic en què hagin complert aquesta edat. Es pot sol·licitar la prolongació de la permanència al servei actiu¹, com a màxim, fins als 70 anys. Aquesta darrera s'haurà de presentar amb cinc o sis mesos d'anticipació al compliment de l'edat de jubilació forçosa.

JUBILACIÓ VOLUNTÀRIA: Els funcionaris públics inclosos al Règim de Classes Passives es poden jubilar voluntàriament des que compleixin els 60 anys, sempre que tinguin reconeguts 30 anys de serveis cotitzats, com a mínim.

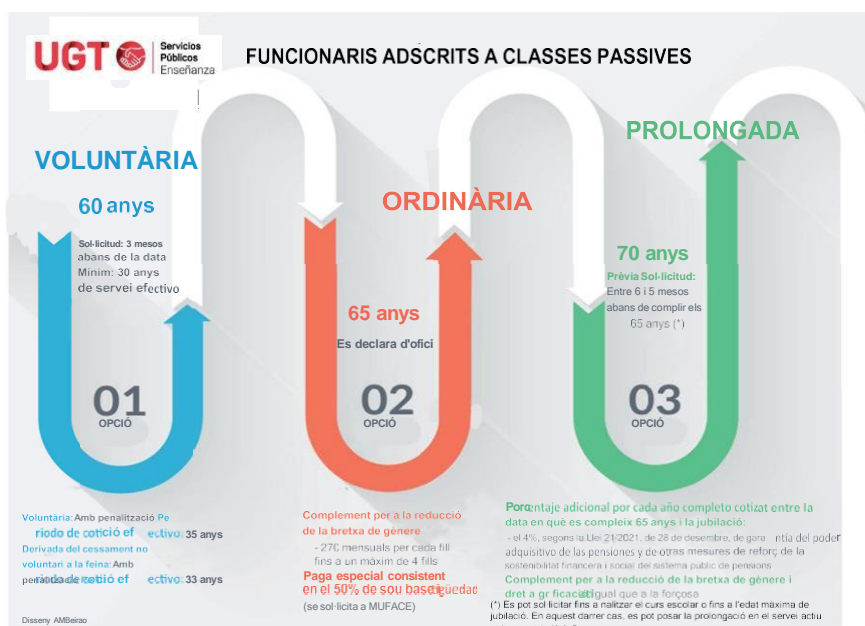
PER INCAPACITAT PERMANENT: Es declara, d'ofici o a instància de part, quan l'interessat estigui afectat per una "lesió o procés patològic, somàtic o psíquic que estigui estabilitzat i sigui irreversible o de remota o incerta reversibilitat, que l'impossibiliti totalment per a l'exercici de les funcions pròpies de

¹ La prolongació de la permanència al servei actiu fins als 70 anys no la contemplen totes les comunitats autònomes.

el seu cos...", segons l'article 28.2.c del Text refós de Llei de classes passives.

La pensió per incapacitat permanent per al servei es calcula igual que la pensió ordinària de jubilació, amb la particularitat que es consideraran com a serveis efectius, a més dels acreditats fins aquell moment, els anys complets que quedin al funcionari per complir l'edat de jubilació, entenent-se aquests com prestats en el Cos.

Això no obstant, a partir de l'1 de gener de 2009, quan en el moment de produir-se el fet causant l'interessat acrediti menys de vint anys de serveis i la incapacitat no l'inhabiliti per a tota professió o ofici, la quantia de la pensió ordinària de jubilació, calculada segons s'indica al paràgraf anterior es reduirà en un 5% per cada any complet de servei que li falti fins a complir els 20 anys de servei, amb un màxim del 25% per als que acreditin 15 o menys anys de serveis. Si amb posterioritat al reconeixement de la pensió i abans del compliment de l'edat de jubilació es produís un agreujament de la malaltia o lesions de l'interessat de manera que l'inhabilitessin per a l'exercici de tota professió o ofici, podrà sol·licitar l'increment de la quantia de la pensió fins al 100 per 100 de la qual li haguera correspost.



Per a l'any 2024 les pensions de classes passives s'incrementen un 3,8% sobre les quanties percebudes el 2023, de

conformitat amb el que preveu l'article 78 del Reial decret llei 8/2023, de 27 de desembre.

PENSIONES PÚBLICAS 2024, classes passives
CONFORME RD-L. 8/2023, del 27 de desembre (BOE DEL 28).

HAVER REGULADOR ANUAL FUNCIONARIS

ANYS DE SERVEI	PERCENTATGE REGULADOR	GRUP A1	GRUP A2	GRUP B	GRUP C1	GRUP C2	GRUP E
		antic grup A	antic grup B		antic grup C	antic grup D	antic grup E
		49.914,06 €	39.283,61 €	34.399,17 €	30.170,49 €	23.869,85 €	20.350,95 €
15	26,92%	13.436,86 €	10.575,15 €	9.260,26 €	8.121,90 €	6.425,76 €	5.478,48 €
16	30,57%	15.258,73 €	12.009,00 €	10.515,83 €	9.223,12 €	7.297,01 €	6.221,29 €
17	34,23%	17.085,58 €	13.446,78 €	11.774,84 €	10.327,36 €	8.170,65 €	6.966,13 €
18	37,88%	18.907,45 €	14.880,63 €	13.030,41 €	11.428,58 €	9.041,90 €	7.708,94 €
19	41,54%	20.734,30 €	16.318,41 €	14.289,42 €	12.532,82 €	9.915,54 €	8.453,78 €
20	45,19%	22.556,16 €	17.752,26 €	15.544,98 €	13.634,04 €	10.786,79 €	9.196,59 €
21	48,84%	24.378,03 €	19.186,12 €	16.800,55 €	14.735,27 €	11.658,03 €	9.939,40 €
22	52,50%	26.204,88 €	20.623,90 €	18.059,56 €	15.839,51 €	12.531,67 €	10.684,25 €
23	56,15%	28.026,74 €	22.057,75 €	19.315,13 €	16.940,73 €	13.402,92 €	11.427,06 €
24	59,81%	29.853,60 €	23.495,53 €	20.574,14 €	18.044,97 €	14.276,56 €	12.171,90 €
25	63,46%	31.675,46 €	24.929,38 €	21.829,71 €	19.146,19 €	15.147,81 €	12.914,71 €
26	67,11%	33.497,33 €	26.363,23 €	23.085,28 €	20.247,42 €	16.019,06 €	13.657,52 €
27	70,77%	35.324,18 €	27.801,01 €	24.344,29 €	21.351,66 €	16.892,69 €	14.402,37 €
28	74,42%	37.146,04 €	29.234,86 €	25.599,86 €	22.452,88 €	17.763,94 €	15.145,18 €
29	78,08%	38.972,90 €	30.672,64 €	26.858,87 €	23.557,12 €	18.637,58 €	15.890,02 €
30	81,73%	40.794,76 €	32.106,49 €	28.114,44 €	24.658,34 €	19.508,83 €	16.632,83 €
31	85,38%	42.616,62 €	33.540,35 €	29.370,01 €	25.759,56 €	20.380,08 €	17.375,64 €
32	89,04%	44.443,48 €	34.978,13 €	30.629,02 €	26.863,80 €	21.253,71 €	18.120,49 €
33	92,69%	46.265,34 €	36.411,98 €	31.884,59 €	27.965,03 €	22.124,96 €	18.863,30 €
34	96,35%	48.092,20 €	37.849,76 €	33.143,60 €	29.069,27 €	22.998,60 €	19.608,14 €
35	100,00%	49.914,06 €	39.283,61 €	34.399,17 €	30.170,49 €	23.869,85 €	20.350,95 €

TOPE ANUAL: 44.450,56 €
 TOPE MENSUAL: 3.175,04 €

HAVER REGULADOR MÀXIM ANUAL 2024: 44.450,56 €/ PENSÍO MÀXIMA MENSUAL= 3.175,04 €/mes

La pensió es calcula sobre el percentatge de l'haver regulador anual per a cada grup, segons els anys cotitzats, l'import anual dels quals es divideix en 14 pagues. El fet d'haver regulador és la quantitat que serveix per calcular la pensió dels funcionaris/àries s'estableix en funció del cos a què es pertany. Els funcionaris/àries dels

cossos d'Inspecció, Catedràtics/ques i Professorat de Secundària, Arts Plàstiques i Disseny, Música i Arts Escèniques, Escoles Oficials d'Idiomes pertanyen al grup A1. Els cossos de Mestres/es, Professorat Tècnic de FP i Mestres de Taller d'Arts Plàstiques i Disseny pertanyen al grup A2.

Com computen els anys anteriors a ser funcionari/ària?

El Reial decret 691/1991, de 12 d'abril, sobre còmput recíproc de quotes entre règims de Seguretat Social, permet, a sol·licitud de l'interessat, totalitzar els períodes de cotització successius o alternatius que s'acreditin al Règim de Classes Passives de l'Estat i en els règims del Sistema de la Seguretat Social,

tant per a l'adquisició del dret a pensió com per determinar el percentatge aplicable per calcular-la. Quan correspongui el reconeixement de la pensió al Règim de Classes Passives, els períodes de cotització que es totalitzin, acreditats en un altre règim, s'entenen com aprestats en el grup o categoria que resulti d'aplicar la taula d'equivalències següent:

SEGURETAT SOCIAL	RÈGIM DE CLASSES PASSIVES
Grup 1 + Autònoms llicenciats i enginyers	A 1
Grup 2 + Autònoms Enginyers Tècnics i pèrits	A 2
Grups 3, 4, 5, 8 i autònoms en general	C 1
Grup 7 i 9	C 2
Grups 6, 10, 11, 12 i empleades de la llar	E / Agrupacions professionals

En cas de jubilació anticipada, si per completar els trenta anys exigibles s'haguessin de computar cotitzacions a altres règims de protecció social (còmput recíproc) es requerirà,

que els darrers cinc anys de serveis computables per a la determinació de la pensió de jubilació estiguin coberts al Règim de Classes Passives de l'Estat.

Com computen els anys de servei en un altre cos diferent del que em jubilo?

L'article 31.2 del Reial decret llei 670/1987 recull el procediment per al càlcul de la pensió d'aquelles persones funcionàries que han canviat al llarg de la carrera professional de cossos, corresponents a grups funcionaris diferents.

A efectes de drets passius, el servei militar obligatori i la prestació social equivalent, per a la determinació de les pensions dels funcionaris, únicament es tenen en compte quan s'hagin complert després del seu ingrés a la funció pública.

En cas que s'hagin prestat abans d'adquirir la condició de funcionari, només es computa el temps que excedeixi el servei militar obligatori.

de Pensions), a través de les delegacions de Defensa provincials, sol·licitant un certificat per al còmput recíproc de cotitzacions a través del model de què disposa el Ministeri de Defensa. A aquesta instància cal adjuntar-hi fotocòpies compulsades del DNI i de la cartilla del servei militar.

Augmenta la meva pensió de jubilació si allargo el meu servei actiu?

addicional per cada any complet de serveis efectius a l'Estat, entre la data en què va fer 65 anys i la del fet causant de la pensió, del 4%, segons la Llei 21/2021, de 28 de desembre, de garantia del poder adquisitiu de les pensions i d'altres mesures de reforç de la sostenibilitat financera i social del sistema públic de Pensions

Complement per reduir la bretxa de gènere ^{EI}
Reial decret llei 3/2021, de 2 de febrer de

mesures per a la reducció de la bretxa de gènere, va establir a la seva Disposició Addicional 1a l'import previst a la Disposició Addicional Divuitena del Reial Decret legislatiu 670/1987.

Amb efectes 1 de gener de 2023, la quantia del complement de pensions per a la reducció de la bretxa de gènere queda establerta en 29,30 €/mes per a pensions que s'hagin generat a partir del 4 de febrer de 2021, que en algunes ocasions podrà ser abonat als pares.

A partir del 4 de febrer del 2021, amb un fill serà suficient per tenir dret a aquest complement, que passa a ser una quantia fixa de 29,30 euros al mes (en 14 pagues) o, el que és el mateix, 410, 20 euros per fill per any, fins a un màxim de quatre fills (1.640 euros).

Aquesta quantitat pujarà cada any en el mateix percentatge en què ho facin les pensions contributives a la Llei de Pressupostos Generals de l'Estat. D'aquest complement en seran únicament beneficiàries les dones

amb pensió de jubilació de caràcter forçós o per incapacitat permanent. En quedaran excloses les jubilacions voluntàries. En el cas de jubilació parcial, com fins ara, no es concedirà fins que la jubilació passi a ser completa.

Per al 2024, l'art.78.2 del Reial decret llei 8/2023, de 27 de desembre de 2023, recull que el complement de pensions contributives del sistema i de les pensions de classes passives per a la reducció de bretxa de gènere, tindrà un import de 33,20 euros mensuals, obtingut de l'aplicació a l'import establert per al 2023 el resultat de sumar el percentatge de revaloració establert per a les pensions contributives a l'apartat primer, el percentatge addicional de 5 per cent en aplicació del que estableix la disposició transitòria primera del Reial decret llei 2/2023, del 16 de març, de mesures urgents per a l'aplicació de drets dels pensionistes, la reducció de la bretxa de gènere i l'establiment d'un nou marc de sostenibilitat del sistema públic de pensions.

INFORMACIÓ PER A LA TRAMITACIÓ

A TRAVÉS D'OFICINES DE CLASSES PASSIVES	ADRECES I TELÈFONS
TRAMITACIÓ ELECTRÒNICA	SOL·LICITUD D'INFORMACIÓ PRÈVIA A LA JUBILACIÓ

Càlcul de l'import de la pensió

La Direcció General de Costos de Personal i Pensions Públiques ofereix als funcionaris civils inclosos en el Règim de Classes Passives de l'Estat la possibilitat d'obtenir, amb una antelació màxima d'un any sobre la data prevista de jubilació, informació sobre l'import aproximat de la seva futura pensió.

Per accedir a aquest servei, que es presta de forma presencial, resulta imprescindible sol·licitar cita prèvia a través d'internet a [SOL·LICITA CITA PRÈVIA](#)

El funcionari que ho desitgi pot calcular l'import aproximat de la pensió de jubilació a través d'aquesta calculadora en línia [CÀLCULA-DORA ONLINE](#)

QUADRE RESUM

Còmput recíproc de cotitzacions entre règims	<p>Es permet complementar les cotitzacions del Règim de Classes Passives amb el de la Seguretat Social.</p> <p>En cas de jubilació anticipada: Per completar els 30 anys exigibles es requerirà que els darrers cinc anys de serveis estiguin coberts al Règim de Classes Passives de l'Estat.</p>
Complement per reduir la bretxa de gènere	Per al 2024, l'art.78.2 del Reial decret llei 8/2023, de 27 de desembre de 2023, recull que el complement de tindrà un import de 33,20 euros mensuals.
Beneficis per part	<p>La Seguretat Social estableix el reconeixement de 112 dies assimilats cotitzats per part d'un fill (14 dies més per cada altre fill si el part fos múltiple).</p> <p>Requisit: no haver gaudit, cobrat i cotitzat el període del permís per part.</p> <p>Aquest reconeixement de la Seguretat Social també pot ser utilitzat per a la jubilació per classes passives.</p>
Servei militar obligatori i Prestació Social Substitutòria	<p>Únicament es tenen en compte quan s'haguessin complert després del seu ingrés a la Funció Pública.</p> <p>Abans de ser funcionari: només es computa el temps que excedeixi el servei militar obligatori. Es tramita a través de les delegacions de defensa provincials.</p>
Ajuts socials MUFACE-Subsidi de jubilació	<p>Prestació econòmica en cas de jubilació forçosa peredat o per incapacitat permanent: Consisteix en unpagament únic de la meitat de l'import íntegre duna mensualitat ordinària de les retribucions bàsiques (sou + triennis) que li correspongui percebre en el moment de la seva jubilació. Podràs sol·licitar-te durant els cinc anys següents a partir de la data de lajubilació.</p> <p>La jubilació voluntària anticipada no causa dret a aquest subsidi.</p>



PÚBLICA.CAT

UGT



SERVEIS PÚBLICS



EDUCACIÓ