

Butlletí

d' Ensenyament Públic

SERVEIS
PÚBLICS

UGT 

Educació
Pública

Diciembre 2025



**Retribucions docents a
l'ensenyament públic**
2025

Retribucions docents a l'ensenyament públic 2025

Amb la publicació de l'Ordre PJC/681/2025, i la posterior publicació de la normativa autonòmica en els seus respectius butlletins, culminava l'aplicació de les actualitzacions en les retribucions docents, fruit de la negociació del Ministeri de Funció Pública i les organitzacions sindicals UGT i CC. OO. amb la **signatura de l'Acord marc per a una Administració del segle XXI** l'octubre de 2022, que preveia una pujada de les retribucions docents per al període entre 2022 i 2024 amb un mínim del 8% i que finalment ha aconseguit el **9,8%**.

No obstant això, com que encara no s'han aprovat els Pressupostos Generals, els salaris dependents de la normativa estatal no han experimentat cap pujada addicional. Tanmateix, sí que s'estan negociant o **es comencen a aplicar pujades de caràcter autonòmic** fruit de la signatura d'acords amb les organitzacions sindicals, per la qual cosa les diferències entre les diferents comunitats, lluny de disminuir, tornen a incrementar-se.

En el **pla estatal**, les negociacions amb el Ministeri de Funció Pública han desembocat en la **signatura d'un segon acord** que inclou més mesures, a part de les retributives, que es concretaria en una pujada salarial de l'11% total durant el període de **2025 a 2028**. Aquesta xifra arribaria a un **11,5% real**, tenint en compte els ajustos derivats del lliscament de taules salarials.

De cara a l'any 2025, la negociació preveu que els docents veuran **incrementada la seva nòmina en un 2,5%, amb caràcter retroactiu l'1 de gener de 2025**, i que podria percebre's en la nòmina de desembre gràcies a la signatura d'un reial decret llei. En **2026 suposaria un 1,5%, al qual caldria afegir un 0,5%**, depenent del que marqui l'IPC l'any vinent i que, en qualsevol cas, es pagaria amb efecte retroactiu durant el primer trimestre de 2027, amb caràcter retroactiu des

de gener de 2026. Per als següents dos anys, el repartiment d'aquest 6,5% restant sobre l'11%, es repartiria en un **4,5% per a 2027 i en un 2% per a 2028**.

Els salaris públics recuperaran d'aquesta manera tres punts de poder adquisitiu (exactament, un 2,83%). En un termini de tretze mesos (gener de 2027), les nòmines registraran un increment del 9%. **L'augment total real durant el període de vigència de l'acord serà d'un 11,43%, inclosos els lliscaments/arrosseguis.**

Des del Sindicat d'Ensenyament d'UGT Serveis Públics, prenent com a punt de partida l'estudi publicat pel nostre sindicat sobre l'impacte de l'Acord marc en les retribucions docents, hem procedit a una **actualització de les dades**, tenint en compte les retribucions dels trams autonòmics, recollides en la normativa corresponent.

És necessari que l'Estat, amb responsabilitats pròpies en el seu àmbit d'actuació, també avanci en els pròxims anys, juntament amb les comunitats autònomes, en el necessari reconeixement retributiu dels docents amb l'objectiu de **pal·liar la diferència salarial** respecte al nostre entorn més pròxim, però també respecte a les comunitats amb retribucions més altes.

Com analitzarem en aquest document, a través de l'evolució retributiva dels docents de l'ensenyament públic entre 2010 i 2025, es demostra el necessari de continuar avançant en els pròxims anys amb acords com el recentment finalitzat que contribueixin al necessari reconeixement retributiu dels nostres docents, pal·liant la diferència salarial respecte al nostre entorn més pròxim, perduda arran de les citades retallades iniciades en 2010.



Els funcionaris públics han sofert un minvament del seu poder adquisitiu a conseqüència de les retallades que es van iniciar a partir del 2010, no revertits totalment¹, la qual cosa posa en valor la signatura d'un II Acord Marc.

En primer lloc, es mostren les retribucions bàsiques i complementàries comunes, així com alguns dels conceptes fonamentals que s'inclouen en cadascuna de les comunitats i ciutats autònomes del nostre país. Com podem apreciar, **serà el complement específic i, si és el cas, la indemnització per residència els conceptes retributius encarregats de marcar les diferències salarials en les diferents comunitats**, sempre dins del mateix cos, grup i nivell de funcionaris².

Posteriorment, s'analitzen i comparen els sous del professorat observant dos aspectes importants, que des del nostre sindicat continuem reivindicant per a la millora de la remuneració i valoració dels docents a Espanya:

¹ L'equiparació salarial en tot l'estat espanyol, davant les diferències retributives significatives constatades entre uns territoris i altres.

² En l'anàlisi de les dades, no s'han valorat algunes especificitats econòmiques com a retencions i/o pagues extres, però sí els conceptes que generen diferències retributives importants. També cal destacar la diferent aplicació, si n'hi ha, en el reconeixement de la tasca docent, una espècie de carrera professional sense arribar a ser-ho plenament.

1.- **L'equiparació salarial** en tot l'estat espanyol, davant les diferències retributives significatives constatades entre uns territoris i altres.

2.- La **recuperació del poder adquisitiu** perdut pel professorat en els últims anys.

RETRIBUCIONS DOCENTS

Les retribucions dels funcionaris de carrera es classifiquen en **bàsiques i complementàries**, segons el [Real Decreto Legislativo 5/2015](#) de 30 d'octubre, pel qual s'aprova el text refós de la Llei de l'Estatut Bàsic de l'Empleat públic.

Si traslладem aquesta normativa al terreny de l'ensenyament públic no universitari, les **retribucions bàsiques** dels docents fan referència a salari basi i triennis, quantitats que depenen fonamentalment del cos o escala professional al qual es pertany, i antiguitat. La quantia d'aquests conceptes és **determinada per la Llei de Pressupostos Generals de l'Estat**.

D'altra banda, l'assignació econòmica de les **retribucions complementàries** depèn de la legislació autonòmica, i se sustenta en factors relacionats amb el desenvolupament de la carrera professional. En aquest grup s'inclou

el **complement específic i el de destí** (lligat al cos de pertinença nivell 21, 24 i 26), encara que, en tractar-se de quantitats que es basen en criteris de tipus autonòmic, les realitats són molt diverses. Al mateix temps, en parlar de complement específic fem referència a dues variables: una 'general' per a tots els docents i una altra 'singular' lligada a l'acompliment d'alguna mena de càrrec o funció: departaments, tutories, bilingüisme, etc.

1. A Astúries, com en altres comunitats que ho han implementat amb posterioritat, per a poder accedir al complement de productivitat (plans d'avaluació de la funció docent) cal acreditar el requisit de cinc anys d'antiguitat com a docent en aquesta comunitat.
2. Donades les diferències existents, tant en funció del lloc geogràfic en el qual es realitzi la labor docent com de l'antiguitat o la funció exercida i fins i tot l'existència, en determinades comunitats autònomes d'una carrera horitzontal, hem decidit utilitzar en el nostre estudi les **retribucions inicials**, sense antiguitat ni grau de desenvolupament o perfeccionament. En les valoracions de caràcter general, encara que estiguin reflectides en els conceptes retributius, tampoc s'ha tingut en compte el complement de residència o d'insularitat que percep el

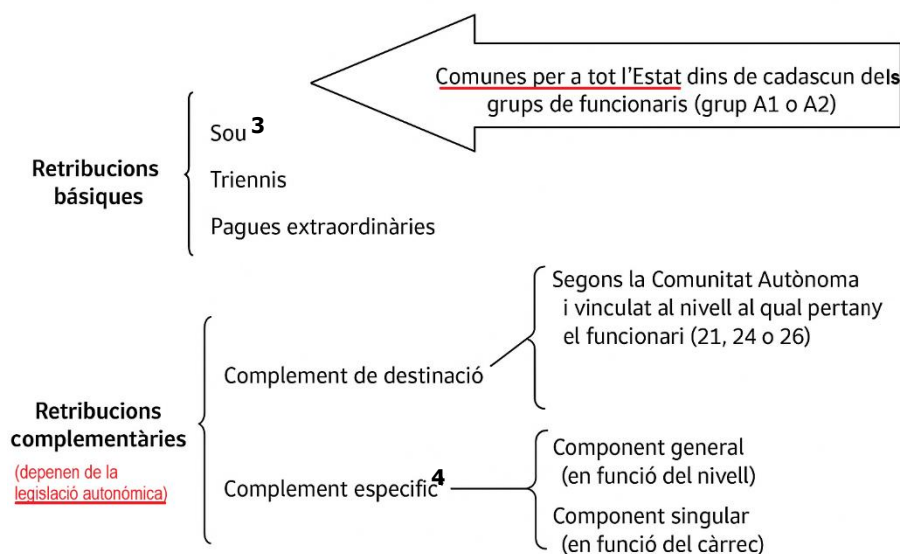
professorat de les Balears, les Canàries o Ceuta i Melilla.

3. En el cas dels funcionaris interins, perceben les retribucions bàsiques i les pagues extraordinàries corresponents al seu cos d'adscripció, així com la majoria dels complements que perceben els seus companys funcionaris de carrera.

EVOLUCIÓ RETRIBUCIONS DOCENTS ENSENYAMENT PÚBLIC 2010-2025

Si comparem les retribucions docents de les diferents comunitats autònomes, com ja hem anat constatant en anteriors estudis, **continuen existint diferències salarials considerables entre les diferents comunitats autònomes** i, encara que no hi hagi hagut pujades de caràcter general durant l'any 2025, la signatura de millores i acords de caràcter autonòmic ha suposat que les diferències no solament no hagin disminuït sinó que **han augmentat**, superant de mitjana els 680 € (en el 2024 eren 620 €). La diferència menor continua sent la que es produeix en el cos de mestres, per sota dels 550 € i la major en el cas del professorat que imparteix FP (superior als 800 €), tenint en compte les retribucions bàsiques i complementàries.

Figura 1.- Conceptes retributius dels docents de l'Ensenyament Públic no universitari



3. Amb l'excepció de Navarra que posseeix una estructura retributiva diferent. Per al cos de Mestres i Professorat d'FP: 1826,47 euros de sou basi a diferència dels 1152,97 euros de sou basi de la resta dels territoris. En Secundària 2.171,09 euros a diferència dels 1.333,40 euros de la resta.

4. En el cas de Ceuta i Melilla, el complement específic general va disminuint amb l'antiguitat arribant-se a aconseguir diferències de fins a 50 euros entre l'import inicial i amb la deducció màxima.



A l'estudi d'enguany, 2025, una vegada aplicades totes les pujades corresponents a l'any 2024, es continua observant la **necessitat d'harmonitzar** i regularitzar els increments salarials entre les diferents administracions per a **pal·liar el desequilibri retributiu**, que va arrossegant-se des d'anys anteriors i que, lluny de reduir-se, ha augmentat. Les citades diferències posen de manifest la necessitat d'abordar una negociació en aquelles comunitats, inclòs el Ministeri d'Educació en el seu àmbit d'actuació, que permetin millorar les condicions retributives del professorat que exerceix la seva labor en aquests territoris.

Si analitzem les retribucions per cossos docents, els mestres i mestres més ben remunerats continuen sent els d'Euskadi, seguits dels de Castella-la Manxa i Cantàbria. En les etapes de Secundària i FP, els més ben retribuïts són també els professors bascos (tant en els seus valors relatius com absoluts), seguits dels professors i professo-

res de Cantàbria i Castella-la Manxa.

A Primària⁽⁵⁾, per exemple, els sous oscil·len entre els 2.858,46 euros d'Euskadi i els 2.312,61 d'Astúries, encara que únicament en tres comunitats les retribucions no superen els 2.400 euros mensuals. En Secundària⁽⁶⁾ oscil·len entre els 3.309,09 euros d'Euskadi i els 2.626,12 d'Astúries. Únicament en sis comunitats les retribucions se situen per sota dels 2.800 euros. En FP⁽⁷⁾ els sous oscil·len entre els 3.257,65 euros d'Euskadi (fins i tot per sobre dels 3.090,20 euros de Ceuta i Melilla que cobren complement de residència) i els 2.445,69 d'Astúries. En FP també són sis les comunitats que tenen unes retribucions inferiors a 2.600 euros.

Els salaris més baixos són els dels docents asturians, seguits novament pels dels docents d'Aragó i Catalunya. Extremadura, el País Valencià i Castella i Lleó completen el grup de comunitats amb els salaris més baixos.

Des d'UGT, reivindicuem la urgència **d'equilibrar aquestes diferències salarials entre els territoris**, en considerar que el mateix acompanyament professional hauria d'anar acompanyat de les mateixes o similars retribucions. És significatiu el cas de les dues comunitats amb més puixança econòmica, Madrid i Catalunya, els docents de la qual es troben en el tram inferior quant a retribucions.

5. Veure Taula: Mestres. 2025 Diferències Salarials entre CCAA

6. Veure Taula: Secundària. 2025 Diferències Salarials entre CCAA

7. Veure Taula: Professors Especialistes en SS d'FP i PT d'FP. 2025 Diferències Salarials entre CCAA

Destaca especialment Catalunya, l'antepenúltima en la llista. Això suposa que un mestre o mestra de Primària cobra entorn de 460 euros menys que un docent d'Euskadi (i entre 580 euros en el cas d'un professor o professora de Secundària o 710 euros per a FP).

En el cas d'Astúries, que té un complement de productivitat associat a l'acompliment docent, les diferències van minvant a partir del cinquè any, a l'ésser el temps que es triga a percebre aquest complement. No obstant això, altres comunitats que també han desenvolupat aquest complement, com són els casos de Múrcia o La Rioja, es troben en el grup intermedi fins i tot sense percebre aquesta assignació complementària.

És molt important recalcar que **les diferents Administracions autonòmiques tenen capacitat per a revertir aquesta situació**, com s'ha posat de manifest amb la signatura de l'acord de millora de les condicions de treball a Aragó en 2024 o el pacte Astúries Educa signat el juliol passat.

Aquests pactes permetran que el professorat de totes dues comunitats abandoni els últims llocs quant a retribucions es refereix en incrementar-se un 4,5% lineal durant els cursos 2026 i 2027 el complement autonòmic del professorat aragonès i, en el cas d'Astúries, el compromís de contrarestar les diferències retributives si les retribucions es troben per sota de la mitjana de les comunitats, a més d'un increment de 100 euros per a l'any 2026 i de 40 per a 2027 del complement específic i la creació d'un 'sexenni 0' a partir de setembre de 2026 amb una percepció de 70 euros mensuals.

Com ja expliquem en els nostres estudis anteriors, les nòmines dels docents de les ciutats autònomes de Ceuta i Melilla, així com les relatives als de les illes Canàries i Balears, tenen uns complements propis que incrementen els seus salaris significativament en el cas de prestar servei en una illa no de la capital a Canàries o a les ciutats autònomes, i no són comparables amb la resta de comunitats, excepte amb Euskadi, puix que totes elles sumen a la seva mensualitat el corresponent complement de

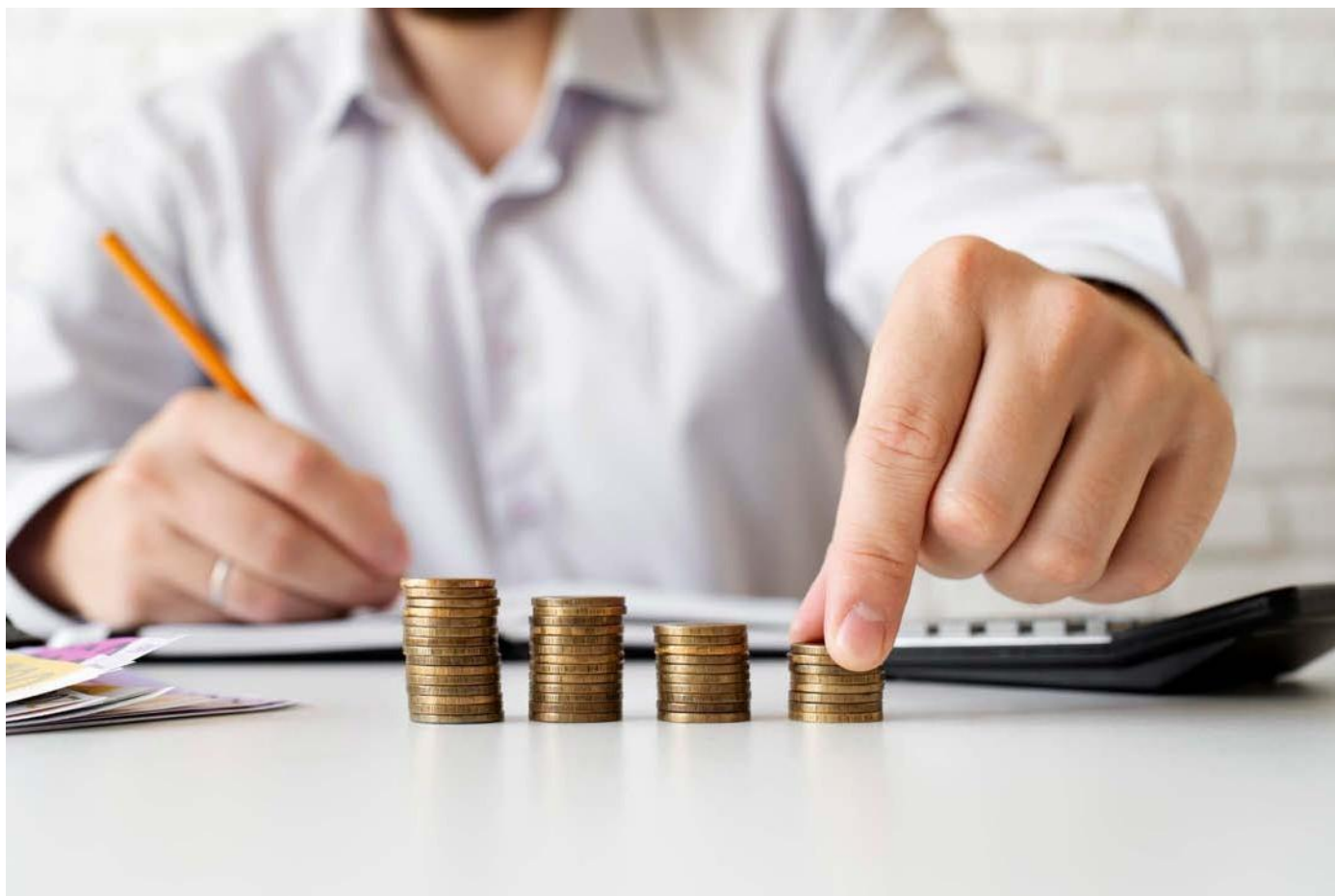
residència o insularitat, donades les seves peculiaritats geogràfiques. Aquest complement de residència, per exemple, suposa en 2025 un augment en les retribucions dels mestres i professors d'FP de Ceuta i Melilla de 788,90 euros i de 1.059,78 en Secundària.

Malgrat el que s'ha dit en el paràgraf anterior, fins i tot amb aquest complement inclòs, les diferències respecte a Euskadi són cada vegada menors i, en el cas d'FP, ja es troben per sota, per la qual cosa, atès que el **cost de la vida i el problema de l'habitatge** són cada vegada més acusats, seria convenient plantejar una revisió de les retribucions en aquests territoris.

Com hem reflectit en el nostre anterior estudi, l'evolució dels salaris en els últims 15 anys es caracteritza per la **progressiva pèrdua de poder adquisitiu del professorat des de 2010 fins a 2019, a conseqüència de les retallades, la congelació salarial i la paràlisi pressupostària.**

A partir d'aquest moment, fruit de la negociació i de la signatura d'acords per a la millora de l'ocupació pública i de les condicions de treball subscrit entre Govern, UGT i altres sindicats, es va iniciar una recuperació del poder adquisitiu perdut, amb un increment retributiu en 2019 del 2,25% fix més un 0,25% addicional, al qual es va afegir la pujada del 0,9% en 2021 i l'increment del 2% per al 2022. Finalment, **l'Acord marc per a una Administració del segle XXI** signat l'octubre de 2022 ha permès una pujada de les retribucions docents per al període entre 2022 i 2024 del 9,5%, que amb les revisions corresponents possiblement **aconsegueix el 9,8%**. L'increment retributiu **entre 2018 i 2024** fruit d'aquesta negociació va ser del **16,05%** i, si s'afegeix el 0,9% corresponent a l'any 2021, **donà un total del 16,95%**.

Des d'UGT considerem que la realitat actual ha suposat **un augment i una diversificació en la càrrega de responsabilitats que ha hagut d'assumir el professorat**, al que s'afegeixen les noves competències que se li exigeixen amb la



implantació de la LOMLOE o l'aplicació de la LOPIVI. És necessari, per tant, incentivar als i les docents per a validar i **reconèixer la seva professió i poder recuperar el poder adquisitiu perdut** en l'última dècada i aconseguir equiparar-lo respecte al dels docents del nostre entorn més pròxim.

En el nostre sindicat, continuarem insistint en la necessitat de cuidar als nostres docents per a millorar la qualitat de l'educació al nostre país, i no hi ha cap dubte que una manera de fer-ho és impulsar la motivació i reconeixement oferint un **salari d'acord amb la responsabilitat i dedicació assumida**.

Per això, **exigim al Govern i a les Administracions autonòmiques la recuperació del poder adquisitiu dels salaris docents, més equilibri entre les retribucions dels territoris**, així com excloure a l'educació de les retallades pressupostàries, la reducció de l'horari lectiu del professorat i la implantació d'una promoció professional adequada, tant en les retribucions com en els requisits per al seu desenvolupament i reconeixement.

UGT considera que és difícil pretendre

retenir al professorat i fer atractiva una professió amb tantes comeses i amb tal càrrega de compromisos i responsabilitats, si no existeix al mateix temps una correlació i reconeixement amb les retribucions que els docents perceben. **La revaloració del sou dels nostres docents** és fonamental per al reconeixement i motivació del cos docent i per a garantir l'increment en la millora del perfil professional del professorat que ja està en actiu i el que accedeix per primera vegada.

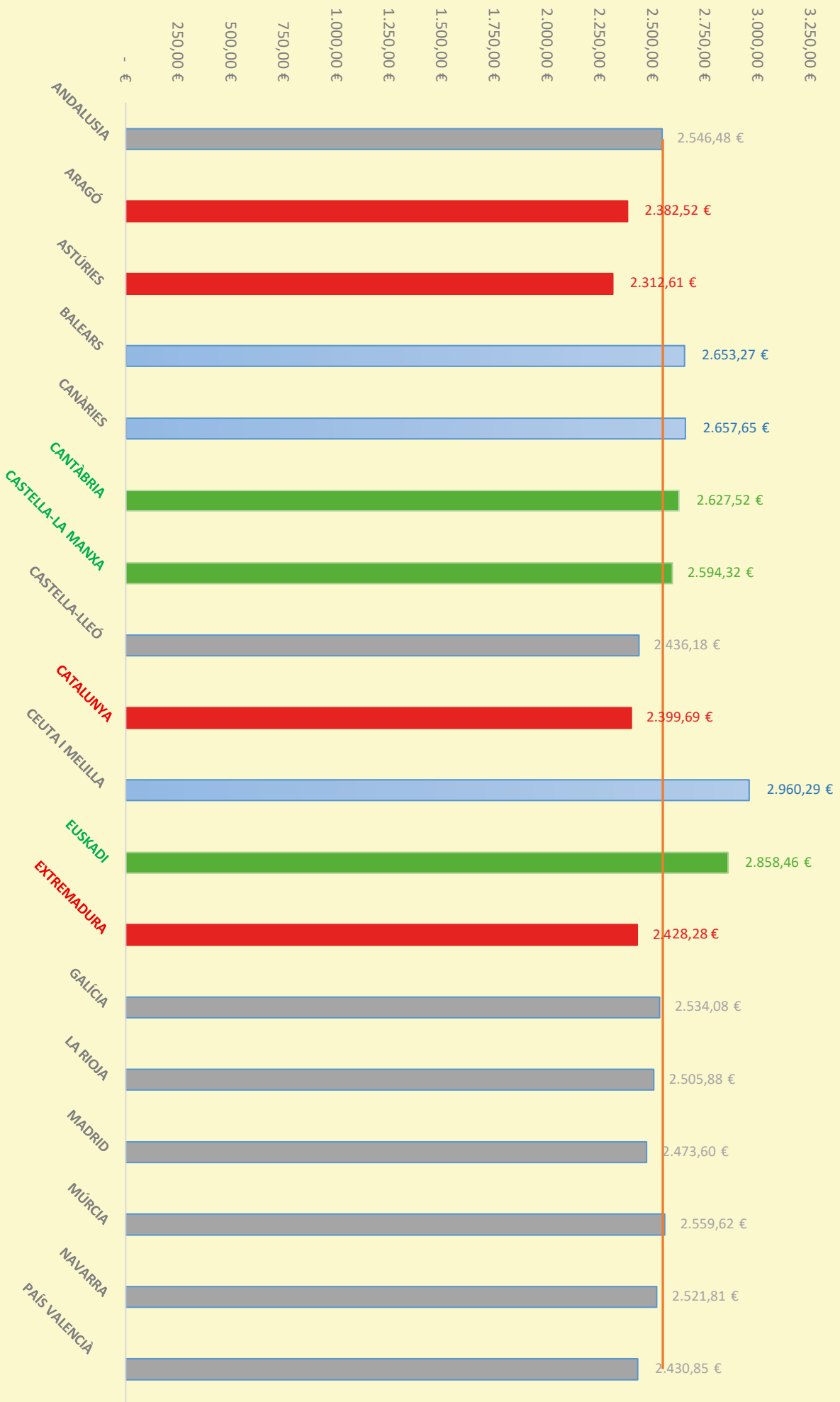
És hora d'abordar el marc que garanteixi les condicions laborals del professorat, i entre elles les retribucions, superant solucions parcials (com són els complements de productivitat associats a l'acompliment docent que han iniciat algunes comunitats) i establint una **veritable promoció professional** que sigui retribuïda d'acord amb la labor exercida.

Si volem els i les millors docents per al nostre alumnat i per al nostre país, necessitem que Mestres i mestres, professors i professores, rebin un salari concorde a la seva formació contínua, dedicació i la gran responsabilitat que és educar als futurs ciutadans de la nostra societat.

Nota: En totes les taules el **color vermell** indica les comunitats amb **salari més baixos** i en **verd** aquelles amb els **salari més elevats**. (En **blau** aquelles comunitats **amb complement de residència**). En els gràfics d'evolució es mostren per separat les dades de les comunitats amb complement de residència i Euskadi.

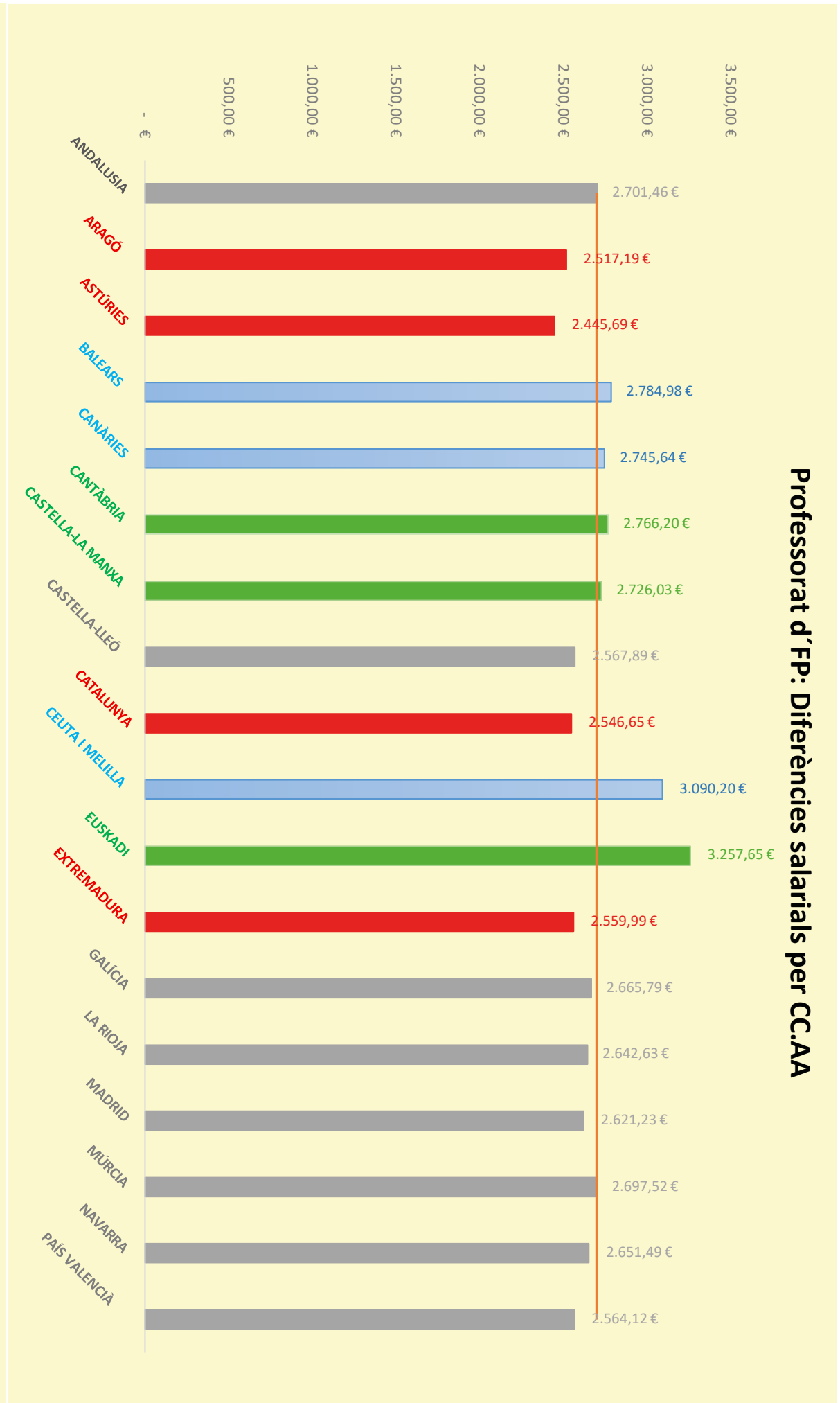
TAULA DE LES RETRIBUCIONS BRUTES MENSUALS DE MESTRES 2025 PER COMUNITATS AUTÒNOMES							
COMUNITAT AUTÒNOMA	SOU BASE	COMPLEMENT DESTINACIÓ	COMPLEMENT ESPECÍFIC C. COMUNITAT	COMPLEMENT RESIDÈNCIA		PRODUCTIVITAT/ CONSOLID/ALTRES	TOTAL MES (amb 0 triennis)
ANDALUSIA	1.152,97 €	569,13 €	824,38 €				2.546,48 €
ARAGÓ	1.152,97 €	569,13 €	660,42 €				2.382,52 €
ASTÚRIES	1.152,97 €	574,88 €	584,76 €				2.312,61 €
BALEARS	1.152,97 €	569,13 €	842,27 €	Mallorca	88,90 €		2.653,27 €
				Altres illes	106,69 €		2.671,06 €
CANÀRIES	1.152,97 €	576,99 €	786,67 €	Illa de la capital	141,02 €		2.657,65 €
				No capital	469,68 €		2.986,31 €
CANTÀBRIA	1.152,97 €	599,03 €	841,14 €			34,38 €	2.627,52 €
CASTELLA-LA MANXA	1.152,97 €	569,13 €	872,22 €				2.594,32 €
CASTELLA-LLEÓ	1.152,97 €	569,13 €	689,79 €			24,29 €	2.436,18 €
CATALUNYA	1.152,97 €	569,13 €	677,59 €				2.399,69 €
CEUTA I MELILLA	1.152,97 €	569,13 €	449,29 €		788,90 €		2.960,29 €
EUSKADI	1.152,97 €	674,00 €	1.031,49 €				2.858,46 €
EXTREMADURA	1.152,97 €	569,13 €	706,18 €				2.428,28 €
GALÍCIA	1.152,97 €	569,13 €	749,04 €			62,94 €	2.534,08 €
LA RIOJA	1.152,97 €	569,13 €	783,78 €				2.505,88 €
MADRID	1.152,97 €	569,13 €	751,50 €				2.473,60 €
MÚRCIA	1.152,97 €	569,13 €	354,88 €			482,64 €	2.559,62 €
NAVARRA	1.826,47 €	695,34 €					2.521,81 €
PAÍS VALENCIÀ	1.152,97 €	569,13 €	708,75 €				2.430,85 €

Mestres: Diferències salarials per CC.AA



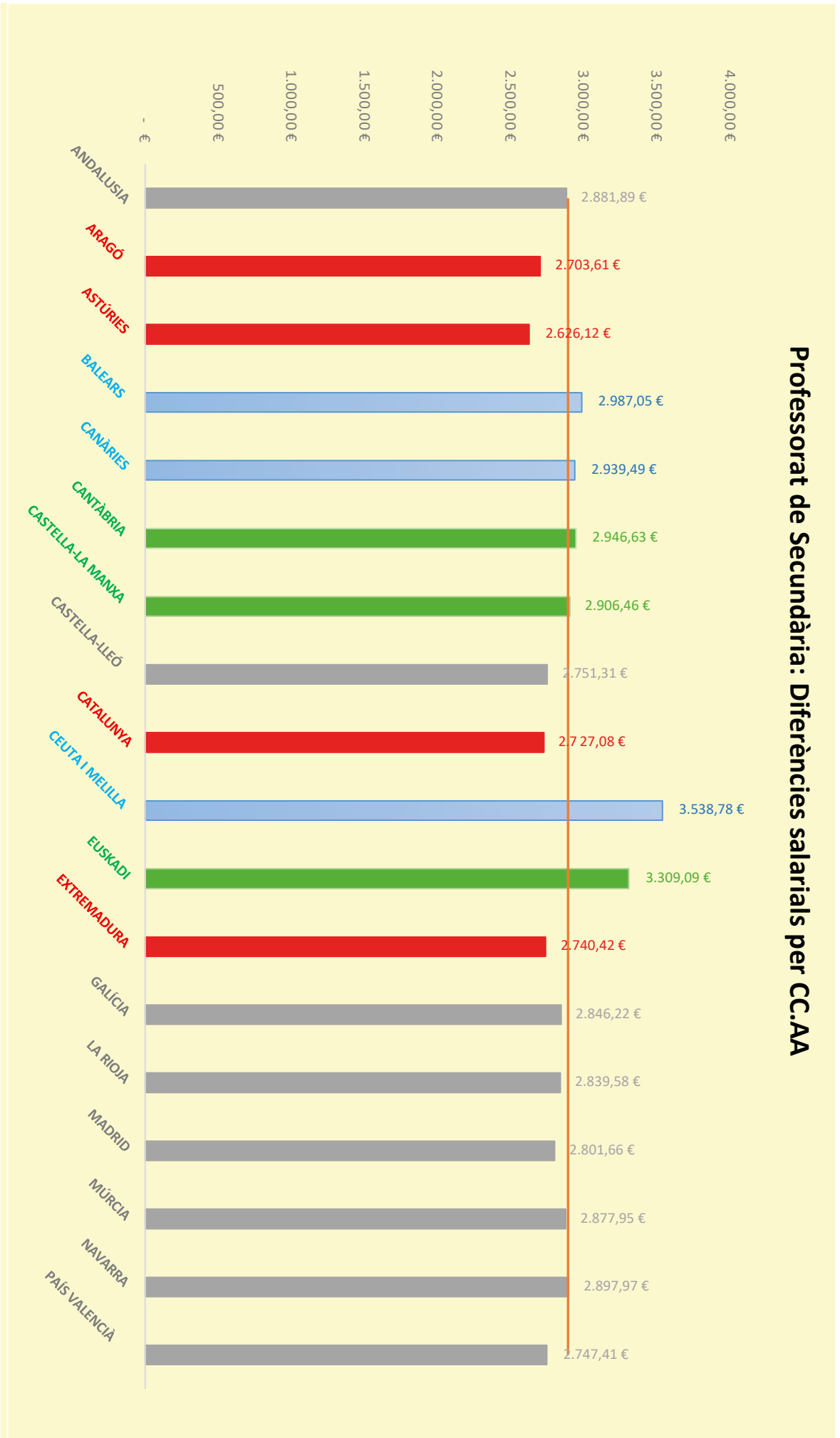
**TAULA DE LES RETRIBUCIONS BRUTES MENSUALS DELS PROFESSORS ESPECIALISTES EN SS d' FP I PTFP 2025
PER COMUNITATS AUTÒNOMES**

COMUNITAT AUTÒNOMA	SOU BASE	COMPLEMENT DESTINACIÓ	COMPLEMENT ESPECÍFIC C. COMUNITAT	COMPLEMENT RESIDÈNCIA		PRODUCTIVITAT/ CONSOLIDACIÓ/ ACORDS/ALTRES	TOTAL MES (amb 0 triennis)
ANDALUSIA	1.152,97 €	700,84 €	847,65 €				2.701,46 €
ARAGÓ	1.152,97 €	700,84 €	663,38 €				2.517,19 €
ASTÚRIES	1.152,97 €	707,96 €	584,76 €				2.445,69 €
BALEARS	1.152,97 €	700,84 €	842,27 €	Mallorca	88,90 €		2.784,98 €
				Altres illes	106,69 €		2.802,77 €
CANÀRIES	1.152,97 €	710,55 €	741,10 €	Illa de la capital	141,02 €		2.745,64 €
				Illa No capital	469,68 €		3.074,30 €
CANTÀBRIA	1.152,97 €	737,71 €	841,14 €			34,38 €	2.766,20 €
CASTELLA-LA MANXA	1.152,97 €	700,84 €	872,22 €				2.726,03 €
CASTELLA-LLEÓ	1.152,97 €	700,84 €	689,79 €			24,29 €	2.567,89 €
CATALUNYA	1.152,97 €	700,84 €	692,84 €				2.546,65 €
CEUTA I MELILLA	1.152,97 €	700,84 €	447,49 €	788,90 €			3.090,20 €
EUSKADI	1.152,97 €	845,93 €	1.258,75 €				3.257,65 €
EXTREMADURA	1.152,97 €	700,84 €	706,18 €				2.559,99 €
GALÍCIA	1.152,97 €	700,84 €	749,04 €			62,94 €	2.665,79 €
LA RIOJA	1.152,97 €	700,84 €	788,82 €				2.642,63 €
MADRID	1.152,97 €	700,84 €	767,42 €				2.621,23 €
MÚRCIA	1.152,97 €	700,84 €	354,88 €			488,83 €	2.697,52 €
NAVARRA	1.826,47 €	825,02 €					2.651,49 €
PAÍS VALENCIÀ	1.152,97 €	700,84 €	710,31 €				2.564,12 €



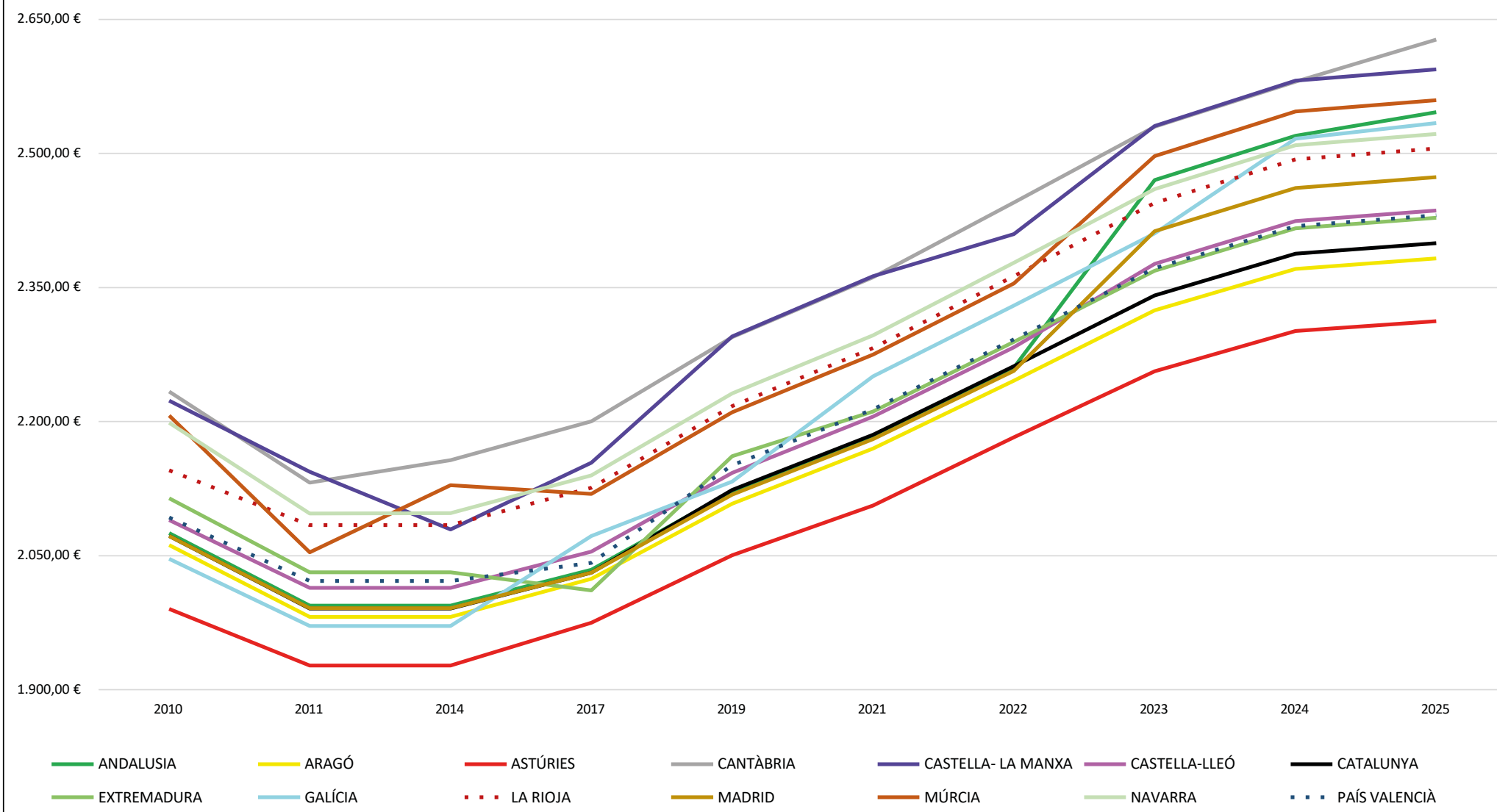
**TAULA DE LES RETRIBUCIONS BRUTES MENSUALS DE SECUNDÀRIA 2025
PER COMUNITATS AUTÒNOMES**

COMUNITAT AUTÒNOMA	SOU BASE	COMPLEMENT DESTINACIÓ	COMPLEMENT ESPECÍFIC C. COMUNITAT	COMPLEMENT RESIDÈNCIA		PRODUCTIVITAT/ CONSOLIDACIÓ/ ACORDS/ALTRES	TOTAL MES (amb 0 triennis)
ANDALUSIA	1.333,40 €	700,84 €	847,65 €				2.881,89 €
ARAGÓ	1.333,40 €	700,84 €	666,10 €				2.703,61 €
ASTÚRIES	1.333,40 €	707,96 €	581,91 €				2.626,12 €
BALEARS	1.333,40 €	700,84 €	842,27 €	Mallorca	110,54 €		2.987,05 €
				Otras islas	122,40 €		2.998,91 €
CANÀRIES	1.333,40 €	710,55 €	738,87 €	Isla capitalina	156,67 €		2.939,49 €
				No capitalina	521,85 €		3.304,67 €
CANTÀBRIA	1.333,40 €	737,71 €	841,14 €			34,38 €	2.946,63 €
CASTELLA-LA MANXA	1.333,40 €	700,84 €	872,22 €				2.906,46 €
CASTELLA-LLEÓ	1.333,40 €	700,84 €	691,08 €			25,99 €	2.751,31 €
CATALUNYA	1.333,40 €	700,84 €	692,84 €				2.727,08 €
CEUTA I MELILLA	1.333,40 €	700,84 €	444,76 €	1.059,78 €			3.538,78 €
EUSKADI	1.333,40 €	845,93 €	1.129,76 €				3.309,09 €
EXTREMADURA	1.333,40 €	700,84 €	706,18 €				2.740,42 €
GALÍCIA	1.333,40 €	700,84 €	749,04 €			62,94 €	2.846,22 €
LA RIOJA	1.333,40 €	700,84 €	805,34 €				2.839,58 €
MADRID	1.333,40 €	700,84 €	767,42 €				2.801,66 €
MÚRCIA	1.333,40 €	700,84 €	354,88 €			488,83 €	2.877,95 €
NAVARRA	2.171,09 €	726,88 €					2.897,97 €
PAÍS VALENCIÀ	1.333,40 €	700,84 €	713,17 €				2.747,41 €



EVOLUCIÓ SALARIS MESTRES 2010-2025									
PER COMUNITATS AUTÒNOMES									
COMUNIDAD AUTÓNOMA	2010	2011	2014	2017	2019	2021	2022	2024	2025
ANDALUSÍA	2.075,37 €	1.994,28 €	1.994,28 €	2.034,40 €	2.121,83 €	2.183,73 €	2.260,34 €	2.519,85 €	2.546,48 €
ARAGÓ	2.062,08 €	1.981,65 €	1.981,65 €	2.024,00 €	2.108,40 €	2.169,86 €	2.245,81 €	2.465,30 €	2.382,52 €
ASTÚRIES	1.990,68 €	1.927,38 €	1.927,38 €	1.975,12 €	2.050,61 €	2.106,20 €	2.182,69 €	2.301,34 €	2.312,61 €
BALEARS	2.295,13 €	2.206,77 €	2.206,77 €	2.251,17 €	2.347,93 €	2.357,26 €	2.440,47 €	2.597,97 €	2.653,27 €
CANÀRIES	2.276,90 €	2.210,39 €	2.210,39 €	2.254,84 €	2.351,80 €	2.420,41 €	2.505,39 €	2.644,71 €	2.657,66 €
CANTÀBRIA	2.233,47 €	2.131,95 €	2.156,87 €	2.200,23 €	2.294,71 €	2.361,69 €	2.445,07 €	2.580,49 €	2.627,52 €
CASTELLA- LA MANXA	2.223,51 €	2.143,91 €	2.079,59 €	2.154,23 €	2.295,42 €	2.362,76 €	2.410,02 €	2.581,68 €	2.594,32 €
CASTELLA-LLEÓ	2.089,82 €	2.014,08 €	2.014,08 €	2.054,60 €	2.142,90 €	2.205,46 €	2.283,31 €	2.424,30 €	2.436,18 €
CATALUNYA	2.071,91 €	1.990,99 €	1.990,99 €	2.031,02 €	2.123,52 €	2.185,45 €	2.261,94 €	2.387,99 €	2.399,69 €
CEUTA I MELILLA	2.560,48 €	2.501,62 €	2.461,61 €	2.510,22 €	2.619,09 €	2.696,04 €	2.791,21 €	2.945,87 €	2.960,29 €
EUSKADI	2.377,04 €	2.335,83 €	2.335,83 €	2.382,81 €	2.485,14 €	2.557,64 €	2.647,98 €	2.794,69 €	2.858,46 €
EXTREMADURA	2.114,46 €	2.031,40 €	2.031,40 €	2.011,27 €	2.161,28 €	2.211,49 €	2.289,12 €	2.416,44 €	2.428,28 €
GALÍCIA	2.046,31 €	1.971,62 €	1.971,62 €	2.072,26 €	2.133,15 €	2.250,57 €	2.330,01 €	2.459,10 €	2.534,08 €
LA RIOJA	2.145,53 €	2.084,23 €	2.084,23 €	2.126,15 €	2.217,54 €	2.282,21 €	2.362,78 €	2.493,66 €	2.505,88 €
MADRID	2.072,13 €	1.991,20 €	1.991,20 €	2.031,23 €	2.118,51 €	2.180,35 €	2.256,66 €	2.461,54 €	2.473,60 €
MÚRCIA	2.206,75 €	2.053,83 €	2.128,83 €	2.119,32 €	2.210,46 €	2.274,92 €	2.354,76 €	2.547,12 €	2.559,62 €
NAVARRA	2.198,69 €	2.097,36 €	2.097,56 €	2.139,71 €	2.231,58 €	2.296,71 €	2.377,79 €	2.509,51 €	2.521,81 €
PAÍS VALENCIÀ	2.092,82 €	2.021,82 €	2.021,82 €	2.042,05 €	2.151,15 €	2.213,91 €	2.292,03 €	2.419,00 €	2.430,84 €

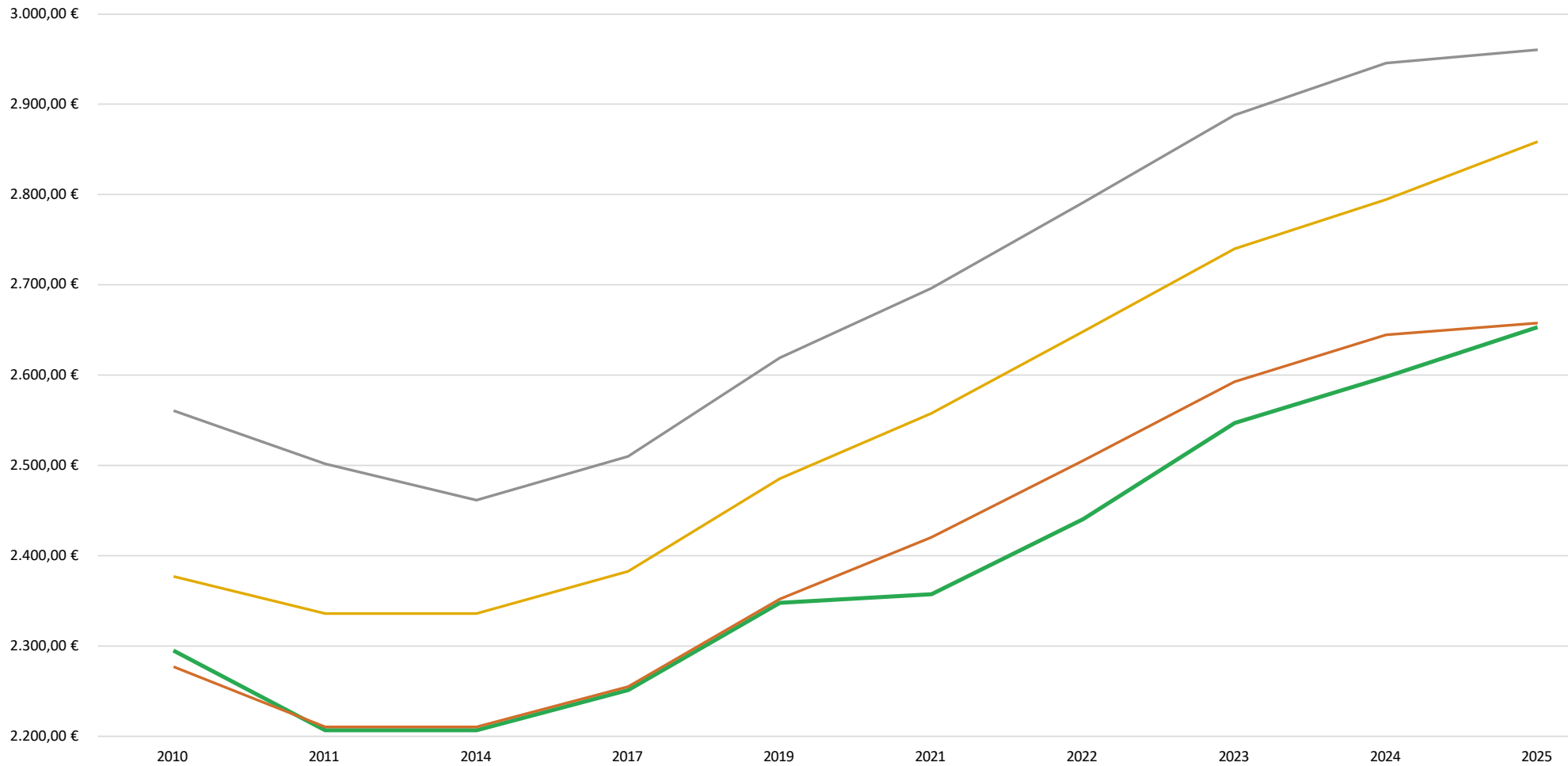
EVOLUCIÓ SALARIS MESTRES 2010-2025



Retribucions docents en l'ensenyament públic 2025

EVOLUCIÓ SALARIS MESTRES 2010-2025 (Ceuta-Melilla, Balears, Canàries i Euskadi)

BALEARS
CANÀRIES
CEUTA I MELILLA
EUSKADI

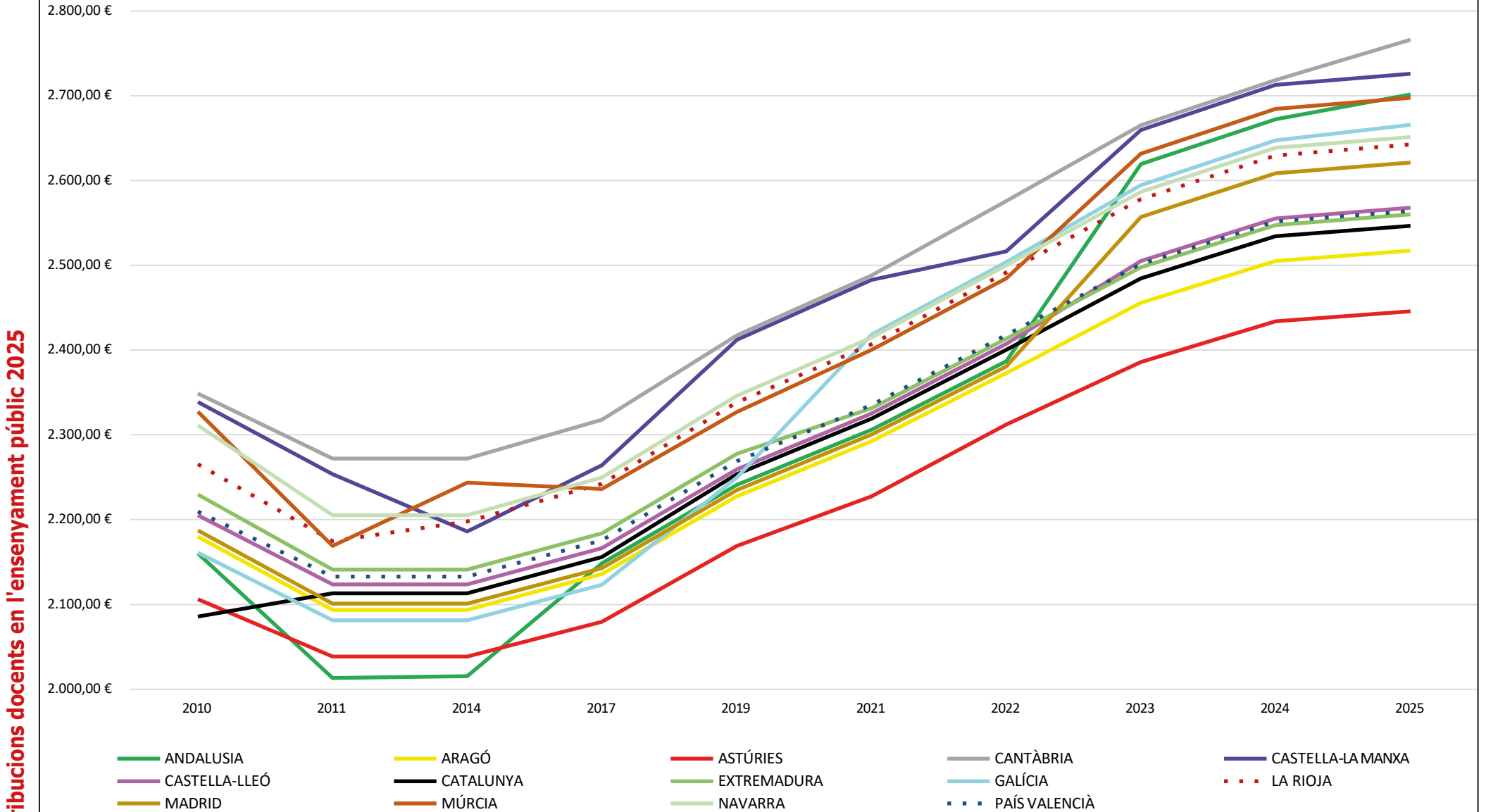


Retribucions docents en l'ensenyament públic 2025

**EVOLUCIÓ SALARIS PROFESSORAT ESPECIALISTA SS d'FP I PTFP 2010-2025
PER COMUNITATS AUTÒNOMES**

COMUNITAT AUTÒNOMA	2010	2011	2014	2017	2019	2021	2022	2024	2025
ANDALUSÍA	2.160,13 €	2.013,13 €	2.015,20 €	2.148,49 €	2.240,85 €	2.306,20 €	2.386,91 €	2.672,12 €	2.701,46 €
ARAGÓ	2.180,00 €	2.093,67 €	2.093,67 €	2.135,76 €	2.227,55 €	2.292,51 €	2.372,75 €	2.504,92 €	2.517,19 €
ASTÚRIES	2.106,02 €	2.038,51 €	2.038,51 €	2.079,48 €	2.168,85 €	2.227,39 €	2.312,16 €	2.433,76 €	2.445,69 €
BALEARS	2.410,47 €	2.316,34 €	2.272,38 €	2.362,93 €	2.464,51 €	2.473,82 €	2.561,15 €	2.725,34 €	2.784,98 €
CANÀRIES	2.352,66 €	2.283,57 €	2.283,57 €	2.368,16 €	2.421,09 €	2.500,54 €	2.588,06 €	2.732,27 €	2.745,66 €
CANTÀBRIA	2.348,81 €	2.272,20 €	2.272,20 €	2.317,89 €	2.417,41 €	2.487,99 €	2.575,82 €	2.718,49 €	2.766,20 €
CASTELLA- LA MANXA	2.338,85 €	2.253,48 €	2.185,87 €	2.264,31 €	2.411,97 €	2.482,72 €	2.516,49 €	2.712,75 €	2.726,03 €
CASTELLA-LLEÓ	2.205,16 €	2.123,65 €	2.123,65 €	2.166,37 €	2.259,46 €	2.325,42 €	2.407,51 €	2.555,37 €	2.567,89 €
CATALUNYA	2.085,59 €	2.113,27 €	2.113,27 €	2.155,74 €	2.253,61 €	2.319,33 €	2.400,50 €	2.534,24 €	2.546,65 €
CEUTA I MELILLA	2.648,10 €	2.571,18 €	2.571,18 €	2.621,24 €	2.736,23 €	2.816,00 €	2.914,04 €	3.075,15 €	3.090,20 €
EUSKADI	2.584,17 €	2.661,35 €	2.668,48 €	2.714,87 €	2.831,46 €	2.914,08 €	3.017,00 €	3.184,15 €	3.257,65 €
EXTREMADURA	2.229,80 €	2.140,97 €	2.140,97 €	2.184,02 €	2.277,84 €	2.331,46 €	2.413,28 €	2.547,51 €	2.559,99 €
GALÍCIA	2.160,95 €	2.081,19 €	2.081,19 €	2.123,03 €	2.249,71 €	2.418,30 €	2.503,67 €	2.646,46 €	2.665,79 €
LA RIOJA	2.265,29 €	2.174,70 €	2.198,00 €	2.242,19 €	2.338,58 €	2.406,77 €	2.491,73 €	2.629,75 €	2.642,63 €
MADRID	2.187,46 €	2.100,77 €	2.100,77 €	2.143,00 €	2.235,07 €	2.300,31 €	2.380,82 €	2.608,45 €	2.621,23 €
MÚRCIA	2.327,39 €	2.168,90 €	2.243,55 €	2.236,33 €	2.327,02 €	2.400,52 €	2.484,64 €	2.684,35 €	2.697,52 €
NAVARRA	2.311,16 €	2.205,42 €	2.205,42 €	2.249,74 €	2.346,36 €	2.414,82 €	2.500,06 €	2.638,55 €	2.651,49 €
PAÍS VALENCIÀ	2.209,52 €	2.132,70 €	2.132,70 €	2.175,58 €	2.269,10 €	2.335,26 €	2.417,71 €	2.551,63 €	2.564,12 €

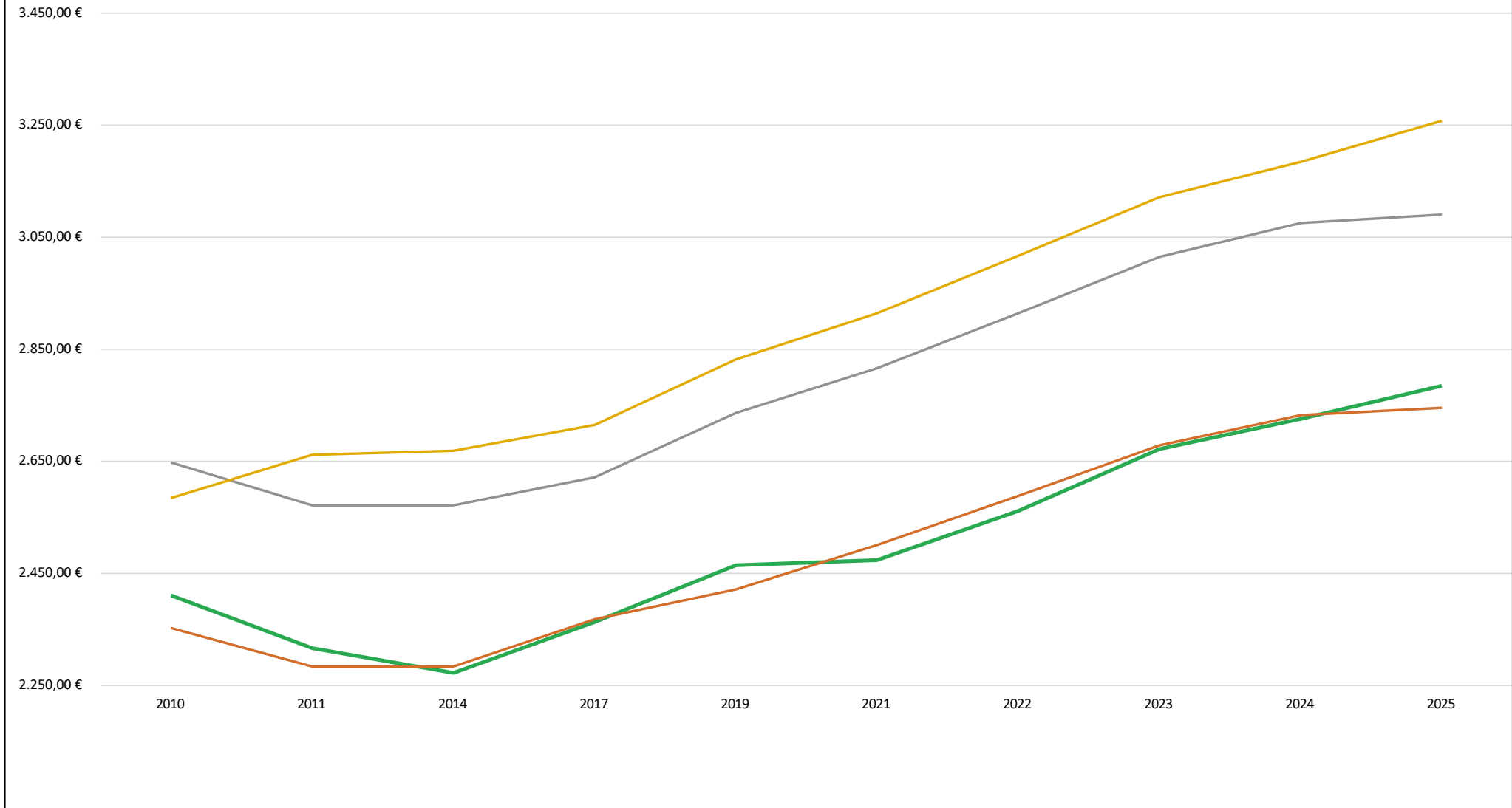
EVOLUCIÓ SALARIS PROFESSORAT D' FP 2010-25



Retribucions docents en l'ensenyament públic 2025

EVOLUCIÓ SALARIS PROFESSORAT D' FP 2010-2025 (Ceuta-Melilla, Balears, Canàries i Euskadi)

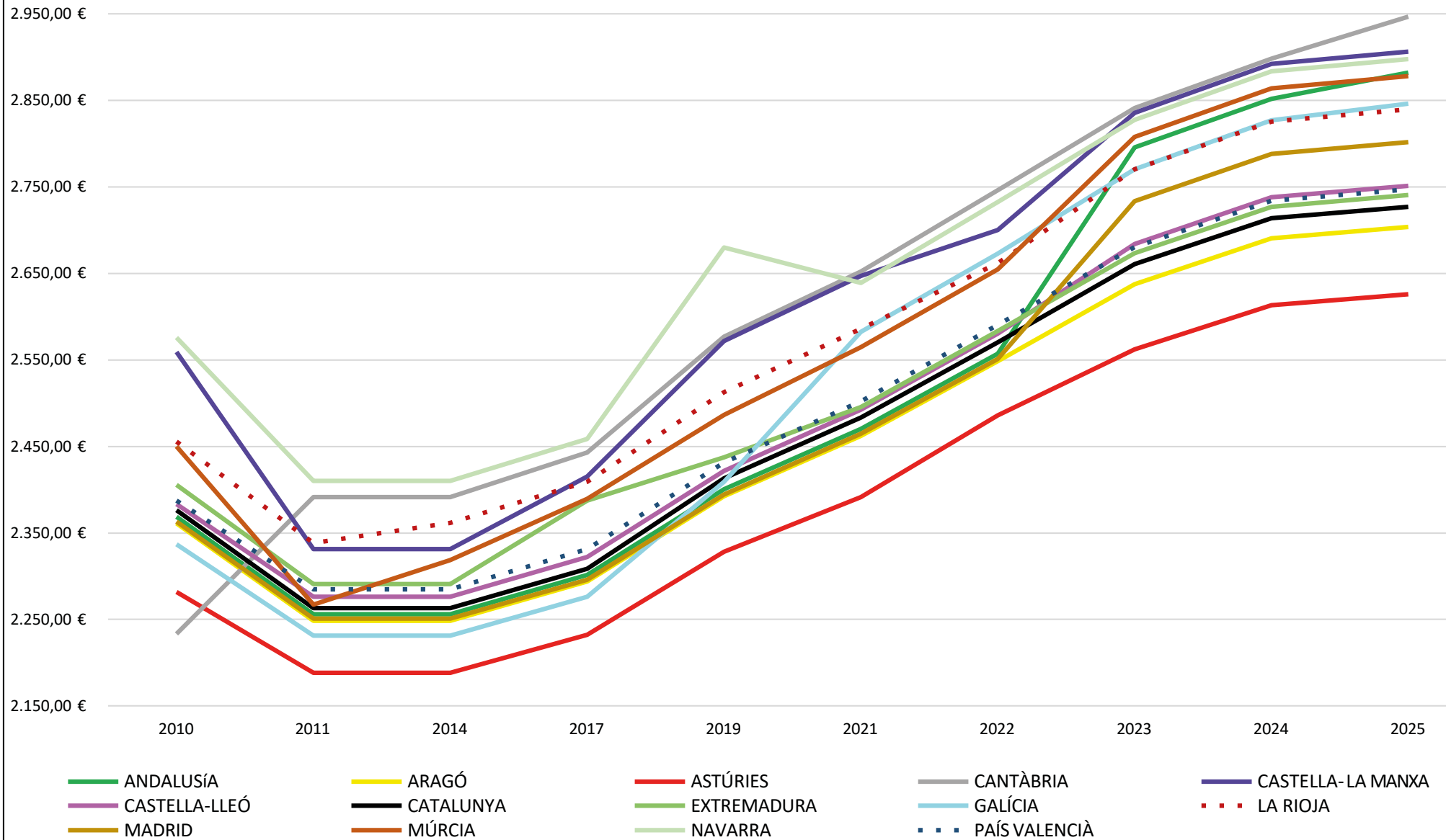
BALEARS
CANÀRIES
CEUTA I MELILLA
EUSKADI



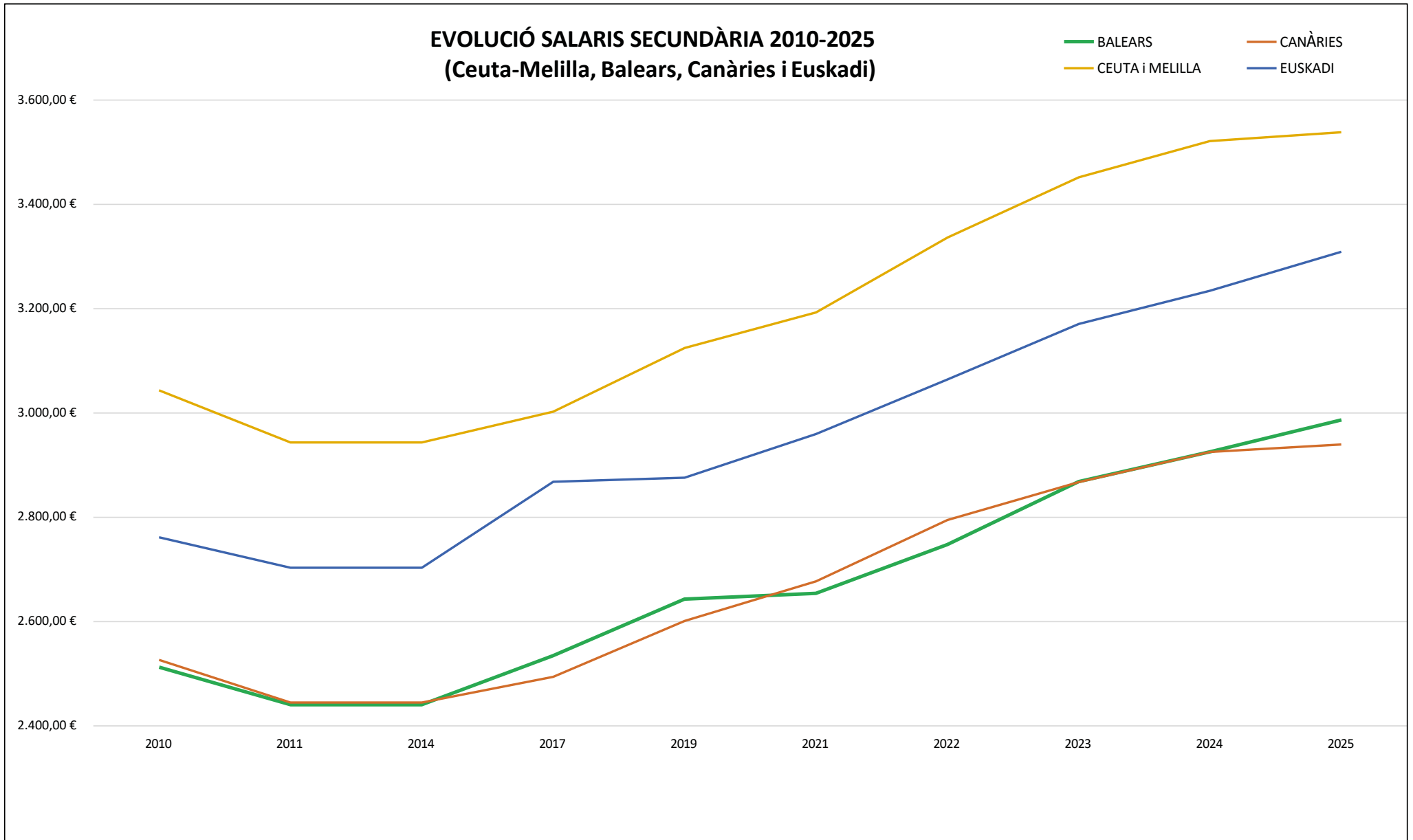
Retribucions docents en l'ensenyament públic 2025

EVOLUCIÓ SALARIS SECUNDÀRIA 2010-25 PER COMUNITATS AUTÒNOMES									
COMUNITAT AUTÒNOMA	2010	2011	2014	2017	2019	2021	2022	2024	2025
ANDALUSÍA	2.368,82 €	2.256,20 €	2.256,20 €	2.301,59 €	2.400,50 €	2.470,53 €	2.557,18 €	2.851,67 €	2.881,89 €
ARAGÓ	2.360,95 €	2.248,72 €	2.248,72 €	2.293,94 €	2.392,54 €	2.462,30 €	2.548,48 €	2.690,43 €	2.703,61 €
ASTÚRIES	2.281,73 €	2.188,58 €	2.188,58 €	2.232,22 €	2.328,53 €	2.391,72 €	2.485,78 €	2.613,31 €	2.626,12 €
BALEARS	2.512,26 €	2.440,46 €	2.440,46 €	2.534,40 €	2.643,34 €	2.654,13 €	2.747,83 €	2.925,82 €	2.987,05 €
CANÀRIES	2.526,43 €	2.444,79 €	2.444,79 €	2.493,97 €	2.601,21 €	2.677,08 €	2.795,05 €	2.925,15 €	2.939,48 €
CANTÀBRIA	2.233,47 €	2.391,59 €	2.391,59 €	2.442,91 €	2.577,09 €	2.652,31 €	2.745,95 €	2.898,04 €	2.946,63 €
CASTELLA- LA MANXA	2.559,21 €	2.331,44 €	2.331,44 €	2.415,12 €	2.571,65 €	2.647,05 €	2.700,00 €	2.892,30 €	2.906,46 €
CASTELLA-LLEÓ	2.383,48 €	2.276,22 €	2.276,22 €	2.322,02 €	2.421,79 €	2.492,47 €	2.580,45 €	2.737,91 €	2.751,31 €
CATALUNYA	2.376,34 €	2.263,34 €	2.263,34 €	2.308,80 €	2.413,29 €	2.483,66 €	2.570,59 €	2.713,79 €	2.727,08 €
CEUTA I MELILLA	3.043,34 €	2.943,92 €	2.943,92 €	3.002,34 €	3.124,96 €	3.193,25 €	3.336,71 €	3.521,54 €	3.538,78 €
EUSKADI	2.761,46 €	2.703,29 €	2.703,29 €	2.867,97 €	2.876,11 €	2.960,02 €	3.064,56 €	3.234,34 €	3.309,09 €
EXTREMADURA	2.405,51 €	2.291,04 €	2.291,04 €	2.387,59 €	2.437,52 €	2.495,78 €	2.583,36 €	2.727,06 €	2.740,42 €
GALÍCIA	2.336,66 €	2.231,26 €	2.231,26 €	2.276,13 €	2.409,39 €	2.582,63 €	2.672,83 €	2.826,01 €	2.846,22 €
LA RIOJA	2.455,45 €	2.338,49 €	2.361,81 €	2.409,30 €	2.512,87 €	2.586,14 €	2.661,86 €	2.825,74 €	2.839,58 €
MADRID	2.363,17 €	2.250,84 €	2.250,84 €	2.296,09 €	2.394,75 €	2.464,64 €	2.550,91 €	2.788,00 €	2.801,66 €
MÚRCIA	2.449,88 €	2.267,33 €	2.318,62 €	2.389,42 €	2.486,70 €	2.564,85 €	2.654,72 €	2.863,90 €	2.877,95 €
NAVARRA	2.575,82 €	2.410,44 €	2.410,44 €	2.458,89 €	2.679,78 €	2.639,30 €	2.732,47 €	2.883,84 €	2.897,97 €
PAÍS VALENCIÀ	2.387,67 €	2.285,14 €	2.285,14 €	2.331,11 €	2.431,31 €	2.502,20 €	2.590,54 €	2.734,03 €	2.747,41 €

EVOLUCIÓ SALARIS SECUNDÀRIA 2010-25



Retribucions docents en l'ensenyament públic 2025



CONTACTA AMB NOSALTRES

ANDALUSIA	https://ugtserveispublicosandalucia.es
ARAGÓ	https://aragon.ugt-sp.es
ASTÚRIES	https://ugtspasturias.com
CANÀRIES	https://canarias.ugt.org
CANTÀBRIA	https://cantabria.ugt-sp.es
CASTELLA-LA MANXA	https://fespugtclm.es
CASTELLA-LLEÓ	https://educacioncyl.ugt-sp.es
CATALUNYA	https://ugtserveispublics.cat
CEUTA	https://ceuta.ugt-sp.es
EUSKADI	https://euskadi.ugt-sp.es
EXTREMADURA	https://extremadura.ugt-sp.es
GALÍCIA	https://galicia.ugt-sp.es
ILLES BALEARS	https://balears.ugt-sp.es
LA RIOJA	https://larioja.ugt-sp.es
MADRID	https://ugtspmadrid.es
MELILLA	https://feteugtmelilla.es
MÚRCIA	https://murcia.ugt-sp.es
NAVARRA	https://navarra.ugt-sp.es
PAÍS VALENCIÀ	https://ugtserveispublicspv.org

SERVEIS
PÚBLICS

UGT 

Educació

Pública

www.publica.cat